

ASSEMBLEE GENERALE MIXTE

18 JUIN , 2021

Ordre du jour

- ✓ **Activité et chiffres clés du Groupe**
 - Chiffres clés
 - Faits marquants 2020
 - Stratégie
 - Perspectives 2021
 - Présentation des résultats financiers

- ✓ **Rapport de gestion**
- ✓ **Rapport des Commissaires aux Comptes**
- ✓ **Rapport sur options de souscription**

- ✓ **Questions/réponses**

- ✓ **Vote des résolutions**

Constitution du bureau

- Nombre de participants: 21
- Nombre de pouvoirs: 10
- Nombre de votants: 11 y compris les fonds comptés individuellement
- Pourcentage d'actionnaire votants ou représentés: 28,3% des actions
- Quorum AGO: 20% atteint
- Quorum AGE: 25% atteint
- Président de séance: Jim Collins (en visioconf)
- Scrutateur 1: Jean-Michel Ycre - Vatel (visioconf)
- Scrutateur 2: François Poirier – Pléiade Invest(visioconf)
- Secrétaire: Luc Ardon (physiquement présent)

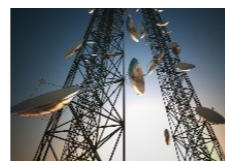
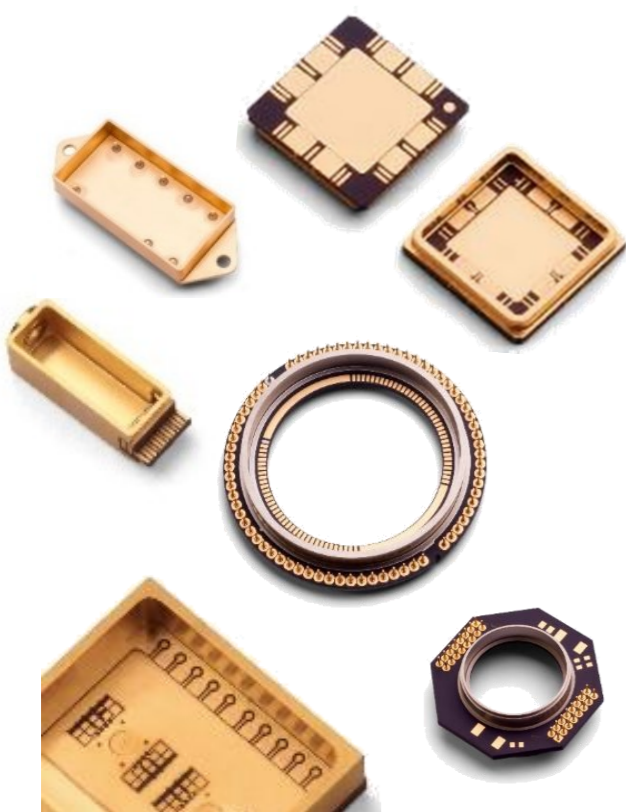
LECTURE DU RAPPORT DE GESTION

LECTURE DU RAPPORT DES COMMISSAIRES AUX COMPTES

LECTURE DU RAPPORT SUR LES OPTIONS DE SOUSCRIPTION

LECTURE DE RAPPORT DES CAC SUR REDUCTION DE CAPITAL

Boîtiers hermétiques **innovants** et composants pour électronique sensible



Communication,
Radars



Industriel, Métrologie,
Prospection



Fibre,
OptoCom



Aérospatial



Vision Nocturne

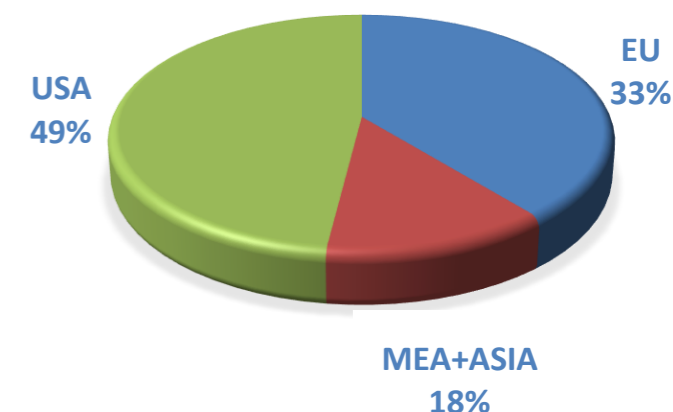


Capteurs et MEMs
Pour Lidar, Médical,
Industriel, Mobilité,..

1 Groupe - 3 entités

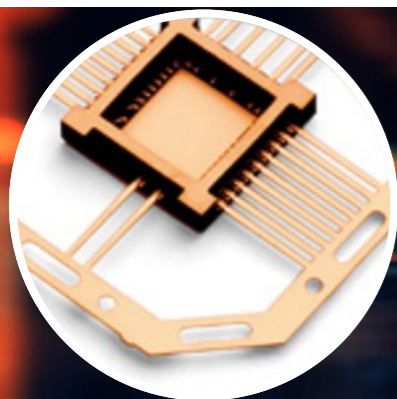
Egide SA : 13,4 m€ +10%
Santier : 8,4 m€ +0,7%
Egide USA : 8,1 m€ -28,3%

CA 2019 : **31,8 m€**
CA 2020 : **29,9 m€**



RN 19 : **(2,82m€)**
RN 20: **+ 0,98m€**

265 employés
dont 125 chez Egide SA



Expertise technique unique

- Portefeuille combinant **céramique HTCC** et **verre-métal**
- Offre **Vision IR, RF et Hyperfréquences** à la pointe de la technologie
- Une référence du marché en matériaux de **dissipation thermique**

Capacité à vendre à l'international

- 2 entités aux USA : progrès rapides sur marchés américains (ITAR, ...)
- 76% des ventes du groupe hors de France
- 46% des ventes d'Egide SA à l'export



Savoir faire industriel

- Approché par les grands groupes pour l'industrialisation de process céramique (impression 3D, batteries à hydrogène, ...)
- Formulation propriétaire de poudres céramique et encres de sérigraphie permettant des performances du meilleur niveau mondial



LES FAITS MARQUANTS

INCENDIE DE CAMBRIDGE COVID Bénéfices

Incendie Cambridge (USA) 2 juillet

4,0 M€ de CA non réalisé (S2=2,1M€ / 6,3M€ en 19)

7,36M€ de dépenses exceptionnelles

0,49M€ d'immo détruites

1,6M€ d'indemnité perte d'exploitation

7,19M€ de remboursements

2,56M€ d'immo neuves

COVID-19

Un peu d'organisation des horaires et télétravail

Pas de fermeture administrative (ni en France ni aux USA)

Une commande annulée par l'Inde pour 200K€

Prospection commerciale plus difficile

1,44 M€ Paycheck Protection Plan

0,4 M€ PGE en 2020

0,6 M€ différés de paiements

0,5 M€ PGE en 2021

Bénéfices

Groupe consolidé: derniers bénéfices remontant à 2010 et 2011

Egide SA: CA +11%

Restructuration terminée

S2 équilibré

Laboratoire



Galvanoplastie nickel et or



Laveur de fumées chimiques et toit



Panneau de commande



HIER

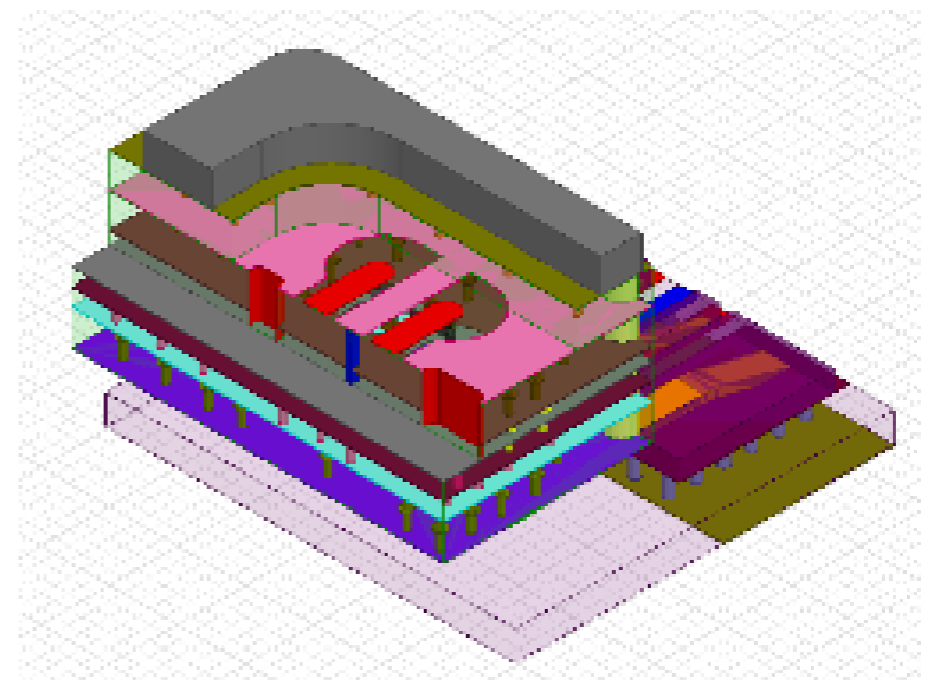
In €M	FY 2020		H2 2020		H1 2020		FY 2019	
REVENUE	29.97	100 %	12.70	100%	17.27	100%	31.78	100 %
Consumed purchases	-10.73	-36%	-3.79	-30%	-6.94	-40%	-13.86	-44%
Inventory changes	-0.82	-3%	-0.59	-5%	-0.23	-1%	0.74	2%
Personnel costs	-13.64	-46%	-6.33	-50%	-7.31	-42%	-13.71	-43%
External costs	-3.29	-11%	-1.07	-8%	-2.22	-13%	-4.79	-15%
Taxes	-0.31	-1%	-0.13	-1%	-0.18	-1%	-0.40	-1%
Other expenses & indemnities	2.33	8%	1.59	13%	0.74	4%	-0.53	3%
EBITDA (gross)	3.52	12%	2.39	19%	1.13	7%	-0.76	-2%
Depreciation, amortization, and provisions	-1.55	-5%	-0.94	-7%	-0.61	-4%	-1.42	-4%
OPERATING INCOME (Ebit)	+1.97	7%	1.45	11%	0.52	3%	-2.18	-9%
Financial items	-0.56	-2%	-0.26	-2%	-0.3	-2%	-0.63	-2%
Income Taxes	-0.42	-1%	-0.21	-2%	-0.21	-1%	0	0
NET RESULT	0.98	3%	0.98	8%	0.00	0%	-2.82	-9%

AUJOURD'HUI



Production Moderne
Innovation

Retour à l'équilibre
Démarrage Diversification



ACCELERATION DE LA TRANSFORMATION VERS L'INDUSTRIE 4.0 POUR EGIDE SA

- Projet « ELECTRO » sélectionné dans le cadre du plan de relance des activités critiques et stratégiques
- L'usine de Bollène bénéficie d'un important nouveau fonds de soutien pour accélérer sa modernisation (800 K€).
- Complète la récente attribution d'une première subvention liée au volet « Aéro » du projet (336 K€).
- **Objectifs :**
 - Innovation et expansion des capacités de production d'Egide SA
 - Modernisation des outils technologiques
 - Accroissement de la productivité
 - Réduction des coûts et gains de parts de marché
- + nouveau PGE de 500 K€

Financé par

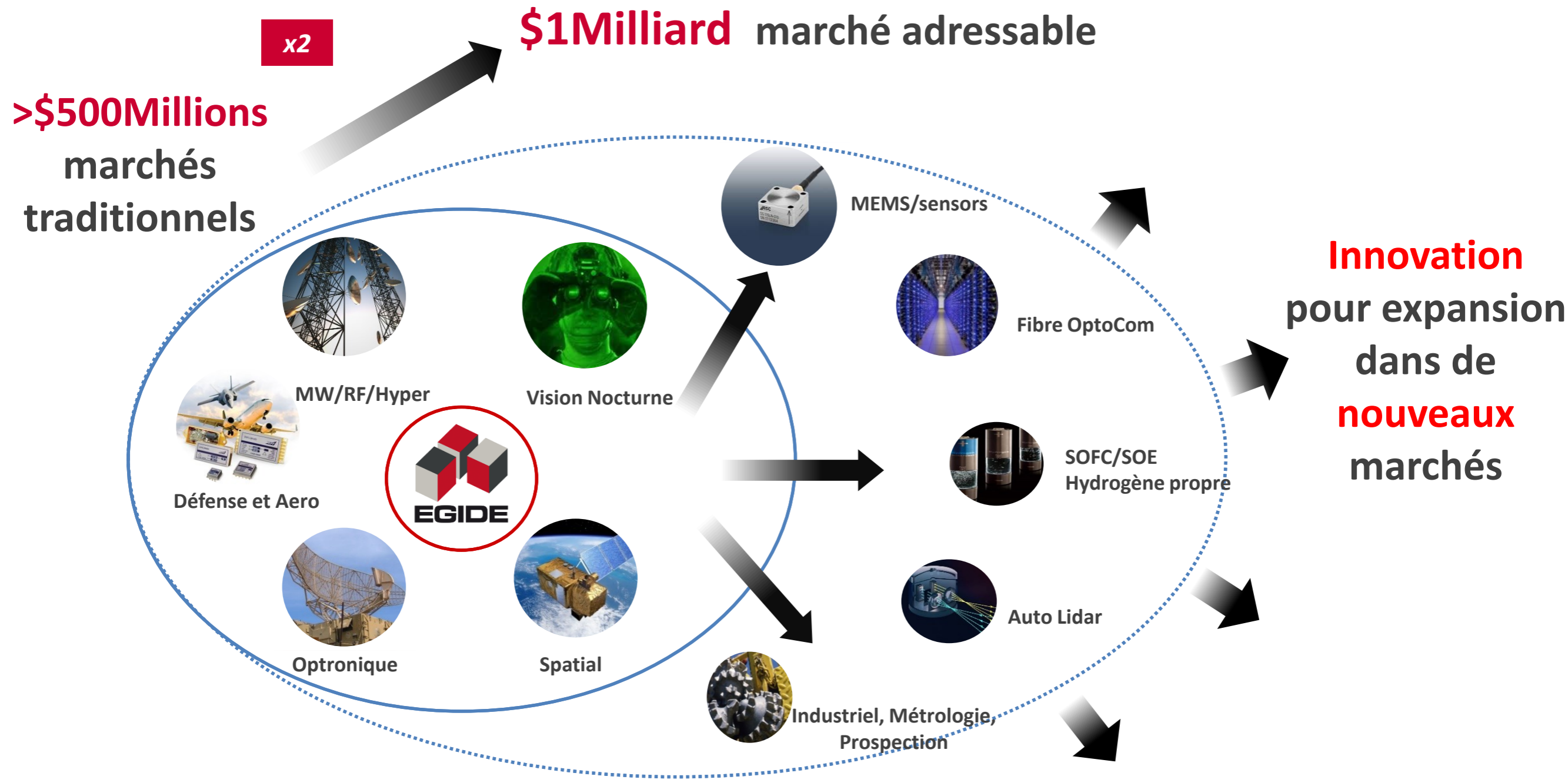


GOVERNEMENT

*Liberté
Égalité
Fraternité*



*Bollène – Mars 2021 – Visite de Madame La Ministre Sophie Cluzel,
Secrétaire d'Etat auprès du Premier Ministre*



Prudents mais Optimistes et Volontaires



Le Groupe Egide ambitionne d'atteindre 34M€ de CA et un bénéfice net supérieur à 5% en 2021.

Nouveau PPP américain de 0,6M€, reliquat d'immo couvertes par l'assurance 2,5M€
Activité commerciale et prises de commandes encourageantes.



Egide SA projette une croissance en 2021, avec des nouvelles cibles sur les segments: Puissance, Liaisons fibrées haut de gamme HTCC, Exploration pétrolière et Capteurs.
Impact progressif de la transformation Industrie 4.0 / Plein effet fin 2022



Egide USA a repris une activité normale à 95%. 5% restants imminent.
Situation avec les clients stabilisée. Usine toute neuve.



Santier a un cycle d'exploitation plus court avec une visibilité moins longue.
Bon carnet de commandes en début d'année.

COMPTE DE RESULTAT CONSOLIDE (en K€)	31/12/2020	31/12/2019
Chiffre d'affaires	29 973	31 782
Achats consommés	-11 700	-13 864
Variations de stocks de produits finis & en cours	-821	743
Charges de personnel	-13 638	-13 706
Charges externes	-2 318	-4 793
Impôts et taxes	-307	-398
Amortissements & dépréciations des immobilisations	-1 584	-1 359
Dotations et reprises de dépréciations & provisions	33	-57
Autres produits d'exploitation	198	-
Autres charges d'exploitation	-188	-228
Résultat opérationnel courant	-351	-1 881
Autres produits opérationnels	12 418	414
Autres charges opérationnelles	-10 096	-712
Résultat opérationnel	1 971	-2 178
Produits de trésorerie et équivalents de trésorerie		
Coût de l'endettement financier brut	-592	-618
Coût de l'endettement financier net	-592	-618
Autres produits financiers	128	58
Autres charges financières	-98	-74
Résultat financier	-561	-634
Résultat avant impôt	1 409	-2 812
Impôt sur le résultat	-424	-3
Résultat net	985	-2 815

+1,62 remboursement
pertes d'exploitation

+2,57 Immo remboursées par assurance
- 1,1 Perte de valeur +1,44 PPP

BILAN CONSOLIDE

AU 31 décembre 2020

ACTIF (en k€, IFRS)	Valeurs nettes au 31/12/2020	Valeurs nettes au 31/12/2019	PASSIF (en k€, IFRS)	Valeurs au 31/12/2020	Valeurs au 31/12/2019
			Capital apporté	5 174	20 694
Immo incorporelles	996	1 127	Réserves consolidées	4 405	-7 498
Immo corporelles	5 494	5 454	Résultat net	985	-2 815
Droits d'utilisation	2 276	2 884	Capitaux propres	10 563	10 381
Autres actifs financiers	459	896	Provisions non courantes	836	847
			Emprunts > 1 an	2 936	1 774
Impôts différés actif	783	1 214	Dettes des loyers > 1 an	2 058	2 624
Actifs non courants	10 008	11 575	Passifs non courants	5 831	5 245
Stocks	8 085	7 475	Emprunts < 1 an	3 641	5 111
Clients et autres débiteurs	5 032	6 523	Dettes des loyers courantes	466	515
Trésorerie et équivalents de trésorerie	1 403	1 458	Fournisseurs et autres crédoeurs	7 248	5 948
Autres actifs courants	3 225	172	Autres passifs courants	3	3
Actifs courants	17 744	15 628	Passifs courants	11 358	11 577
TOTAL ACTIF	27 752	27 203	TOTAL PASSIF	27 752	27 203

Autres actifs: indemnités d'assurance

En €m	2020	2019	2018
Chiffre d'affaires	13,71	12,48	15,13
Résultat d'exploitation	-0,92	-1,8	-1,79
Résultat net	-0,76	-2,47	-1,73

Bilan au 31 décembre 2020 (en €m)

ACTIF	2020	2019	PASSIF	2020	2019
Immobilisations inc. & corp.	0,45	0,57	Capitaux propres	10,18	10,94
Immobilisations financières	9,81	9,80	Provisions pour risques	0,84	0,88
Stocks et encours	2,78	2,90	Dettes financières	2,06	1,84
Clients et autres débiteurs	2,49	2,59	Fourn. et aut. Créditeurs	3,16	2,80
Trésorerie disponible	0,71	0,6			
TOTAL	16,24	16,46	TOTAL	16,24	16,46

OPINION SUR LES COMPTES :

- Sans réserve

RAPPORT DE GESTION:

- Pas d'observation sur la sincérité et la concordance avec les comptes, du rapport de gestion.

INDEPENDANCE ET SACC:

- Nous avons réalisé notre mission d'audit dans le respect des règles d'indépendance qui nous sont applicables, à la date d'émission de notre rapport, et notamment nous n'avons pas fourni de services interdits par l'article 5, paragraphe 1, du règlement (UE) n° 537/2014 ou par le code de déontologie de la profession de commissaire aux comptes.

POINTS CLES DE L'AUDIT

❑ **Suivi des investissements, de l'endettement et de la trésorerie**

- Les immobilisations incorporelles et corporelles du Groupe s'élèvent à 8,8 M€ au 31 décembre 2020 auxquels il convient d'ajouter les droits d'utilisation des actifs reconnus suite à la mise en place d'IFRS 16), 3,4 M€ pour Egide USA (équipement de production) et 3,8 M€ pour Santier (centres d'usinage et autres équipements de production, ainsi que le droit d'utilisation du bâtiment de San Diego).
- A fin 2020, l'endettement financier du Groupe est de 9,1 M€ (dont 2,5 M€ correspondant à des dettes locatives IFRS 16).
- Etant donné l'importance des montants d'investissements historiques et d'endettement conjugués aux résultats déficitaires du Groupe, nous considérons que le suivi des investissements, de l'endettement et de la trésorerie du Groupe est un point clé de notre audit.

❑ **Valorisation des actifs corporels et incorporels d'EGIDE USA & Santier**

- La situation de la société EGIDE USA particulièrement après l'incendie subi sur l'exercice amène la Direction à considérer les indices de perte de valeur des actifs et à mener des tests d'impairment de façon à apprécier l'opportunité ou non de déprécier ces actifs corporels et incorporels.
- Les actifs incorporels de Santier Inc s'élèvent à 1M€ au 31 décembre 2020. Les impôts différés actifs sont portés par Egide LLC (tête de groupe) pour 0,8M€ au 31 décembre 2020.
- Si la valeur d'utilité de ces actifs devenait inférieure à leur valeur nette comptable, une dépréciation serait à constater. Le jugement de la Direction dans la détermination de cette valeur d'utilité est primordial dans le choix des éléments à considérer (données historiques ou prévisionnelles) et dans leurs estimations (budgets, hypothèses de développement, hypothèses actuarielles).
- Dans ce contexte, nous avons considéré que la valorisation des actifs corporels et incorporels d'EGIDE USA constitue un point clé de l'audit.

POINTS CLES DE L'AUDIT

❑ **Suivi des investissements, de l'endettement et de la trésorerie**

- La VNC des immobilisations incorporelles et corporelles d'EGIDE s'élève à 0,5 M€ au 31 décembre 2020 (salle blanche et chaîne de dorure chimique pour les activités optroniques, nouveaux équipements pour améliorer la productivité, entretien des bâtiments),
- Il n'y a pas d'investissement significatif en 2020.
- A fin 2020, l'endettement financier de la société est de 1,7 M€ (+ 1,2 M€ de dettes locatives IFRS 16, dans la consolidation, pour information)
- Etant donné l'importance des montants d'investissements historiques et d'endettement conjugués aux résultats déficitaires du Groupe, nous considérons que le suivi des investissements, de l'endettement et de la trésorerie de la société est un point clé de notre audit.

❑ **Valorisation des titres de participation**

- Les titres de participation Egide llc. figurant à l'actif du bilan pour un montant net de 9,4 M€ représentent l'activité d'Egide aux Etats-Unis portée par les sociétés Egide inc. et Santier.
- Les titres sont le cas échéant dépréciés pour tenir compte de leur valeur d'utilité pour Egide SA.
- L'estimation de la valeur d'utilité de ces titres requiert l'exercice du jugement de la Direction dans le choix des éléments à considérer qui peuvent correspondre à des données historiques (capitaux propres), ou à des données prévisionnelles (perspectives de rentabilité et conjoncture économique dans les pays considérés). La capitalisation boursière est également un indicateur de valeur pour le groupe qui peut être décliné pour chacune des activités du groupe au prorata de leur contribution dans les comptes consolidés.
- La situation de Santier et d'Egide USA, bénéficiaires sur 2020 mais avec des déficits reportables importants et dans un contexte exceptionnel (produits d'indemnités d'assurance côté Egide USA, abandon du PPP côté Egide USA et Santier) amène la question de la valeur des titres de participation.
- Dans ce contexte, nous avons considéré que l'évaluation des titres de participation constitue un point clé de l'audit.

Rappel :

- ❑ conventions réglementées dont les commissaires aux comptes ont été avisés ou qu'ils auraient découvertes lors de leur mission
- ❑ communication, sur la base des informations données :
 - des caractéristiques de ces conventions
 - des modalités essentielles de ces conventions
 - de l'intérêt, pour la société, de ces conventions
- ❑ sans avoir à apprécier leur utilité et leur bien fondé, ni à rechercher l'existence d'autres conventions

⇒ ***Aucune convention de ce type autorisée en 2020***

⇒ ***Aucune convention déjà approuvée par l'assemblée dont l'exécution se serait poursuivie en 2020***

1. Approbation des comptes sociaux: perte de 757 925,21 euros. 99,99%
2. Affectation de la perte en Report à nouveau 99,99%
3. Approbation des comptes consolidés: bénéfice de 894 748 euros 99,99%
4. Approbation du rapport sur les options de souscription: 6,23% du capital 99,99%

Numéro du plan	Plan n° 8.1	Plan n° 10.1	Total
Assemblée générale du	16/06/2016	19/06/2020	
Conseil du	19/05/2017	30/06/2020	
Nombre d'actions initial	380 000	620 000	1 000 000
- dont aux mandataires sociaux	120 000	150 00	270 000
- dont aux 10 premiers salariés	255 000	320 000	575 000
Nombre d'actions après ajustements éventuels *	380 000	620 000	1 000 000
Date de départ d'exercice	19/05/2019	30/06/2020	
Date de fin d'exercice	18/05/2024	29/06/2025	
Levée minimum	2 500 actions	2 500	
Durée d'acquisition minimum	2 ans	2 ans	
Durée minimum de détention	Aucune	Aucune	
Prix de souscription *	2,57 €	0,86 €	
Nombre d'options exercées	0	0	0
Nombre d'options perdues ou abandonnées	355 000	-	355 000
Nombre restant à lever	25 000	620 000	645 000

5. Renouvellement du mandat d'Administrateur de Mr James Collins, pour 4 ans 98,63%

6. Approbation de la rémunération 2020 du Président Directeur Général 99,99%

Exercice 2020	James F. Collins
Mandat	Président Directeur Général
Part fixe	€240 000 (\$ 275 000)
Part variable	€72 285 (\$ 82 500)
Part exceptionnelle	\$ 0
Avantages en nature	\$ 10 766
Stocks options	€6 662 (100 000 options)
Missions	Néant
Autres	Néant

- ✓ La part prise en charge par Egide SA s'élève à 64 000 euros nets, soit 1/3 de la rémunération ; le solde est réparti à part égale entre Egide USA et Santier.
- ✓ Pour information, le directeur général délégué ne reçoit aucune rémunération au titre de son mandat social.

7. Approbation de la rémunération 2021 du Président Directeur Général

99,99%

Rémunération	Président Directeur Général	Directeur Général Délégué
Part fixe	Définie par le conseil d'administration en fonction de la structure de la société (taille, caractère international, capitalisation boursière), des comparables du secteur et de l'équivalent aux Etats-Unis	Définie par le président directeur général en fonction de la structure de la société (taille, caractère international, capitalisation boursière) et des comparables du secteur
Part variable	Définie annuellement et correspond à un pourcentage du salaire fixe en fonction de deux critères liés au chiffre d'affaires et au résultat opérationnel du groupe (maxi cumulé : 60 %)	Définie annuellement et correspond à un pourcentage du salaire fixe en fonction du critère d'excédent brut d'exploitation (EBITDA) du groupe (maxi : 30 %)
Part exceptionnelle	Décidée par le conseil d'administration annuellement en fonction de critère(s) qualitatif(s), sans caractère automatique	Décidée par le président directeur général
Avantages en nature	Définis par le conseil d'administration en tenant compte du fait que le PDG est citoyen américain et résident fiscal US plus de la moitié du temps	Décidée par le président directeur général
Stocks options	Attribuées sans conditions de performances, selon les mêmes modalités que pour les bénéficiaires parmi le personnel de la société et de ses filiales, avec néanmoins une obligation de conservation d'au moins 20 % pendant la durée du mandat	
Missions	Pas de missions spécifiques car entrent dans le cadre des fonctions exercées	
Autres	Aucun élément de type Golden Hello, Golden Parachute ou indemnités de retraites (hors dispositions légales)	

- | | |
|--|--------|
| 8. Paiement de la rémunération du Conseil d'Administration votée en 2020 | 99,98% |
| 9. Pouvoir pour formalités | 99,99% |

Fin de la partie Ordinaire de l'Assemblée

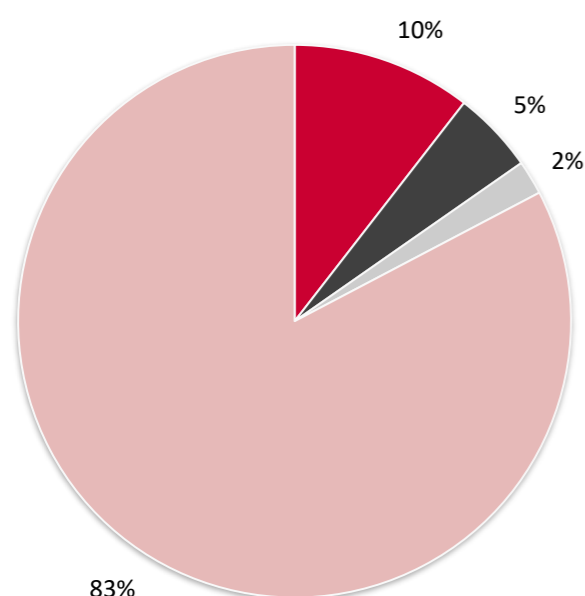
Renouvellement des outils de délégation de compétence au Conseil d'administration:

- ❑ Augmentation de capital en actions avec maintien des DPS, limite 1,5M€, 26 mois
- ❑ Augmentation de capital en titres de créance avec maintien DPS, limite 1,5M€, 26 mois
- ❑ Possibilité d'augmenter de 15% le nombre de titres à émettre
- ❑ Augmentation de capital en actions sans DPS, limitée à 20% du capital, 18 mois
- ❑ Augmentation de capital sans DPS au profit du personnel

**⇒ 2 rapports distincts ont été rédigés par les commissaires
aux comptes: pas de remarques**

- | | |
|---|--------|
| 10. Délégation de compétence pour augmenter le capital par émission d'actions ordinaires avec maintien du droit préférentiel de souscription des actionnaires | 99,98% |
| 11. Délégation de compétence pour augmenter le capital par émission de titres de créance donnant accès à des titres de capital à émettre avec maintien du droit préférentiel de souscription des actionnaires | 99,98% |
| 12. Délégation de compétence à donner au conseil d'administration à l'effet d'augmenter le nombre de titres à émettre en cas d'augmentation de capital par émission d'actions ordinaires et/ou de valeurs mobilières qui sont des titres de capital donnant accès à d'autres titres de capital ou donnant droit à l'attribution de titres de créances, et/ou de valeurs mobilières donnant accès à des titres de capital à émettre avec maintien du droit préférentiel de souscription des actionnaires | 99,99% |
| 13. Délégation de compétence à consentir au conseil d'administration à l'effet d'augmenter le capital social par émission de titres de capital de la société avec suppression du droit préférentiel de souscription des actionnaires par placement privé visé à l'article L411-2 1° du code monétaire et financier | 98,63% |
| 14. Délégation de compétence à consentir au conseil d'administration pour augmenter le capital avec suppression du DPS au profit des adhérents à un plan d'épargne entreprise | 98,63% |
| 15. Pouvoir pour formalités | 99,99% |

Structure actionnariale



- Vatel
- Sigma Gestion
- Management
- Flottant

Prochaine communication financière du Groupe

Le 23 juillet 2021 : Chiffre d'affaires S1 2021

Action(€) & volumes négociés



10 juin 2021

Cours au 10 juin 2021	1,46 €
Capitalisation boursière	14,899 M€
Action – plus haut sur 12 mois	1,53 €
Action – plus bas sur 12 mois	0,952 €
Volumes négociés – moyenne annuelle	10,4 K actions

Merci de votre attention

**Nous sommes à votre disposition pour
répondre à vos questions.**



Merci pour votre attention

CONTACTS

James (Jim) F. Collins (CEO)

Tel: + 1 443 994 5640

jcollins@us.egide-group.com

Luc Ardon (CFO)

Tel: +33 4 90 30 35 94

luc.ardon@fr.egide-group.com

Relations Presse

Isabelle Aprile (Fin'extenso)

Tel: +33 1 39 97 61 22

i.aprile@finextenso.fr